



การประชุมผู้ประเมินภายนอก  
เพื่อชี้แจงแนวทางการประเมินคุณภาพภายนอก  
ภายใต้สถานการณ์ COVID-19

โดย

ดร.นันทา หงวนตัด  
รักษาการผู้อำนวยการ สมค.

วันพุธที่ 28 ตุลาคม 2563 เวลา 10.00 – 12.00 น.  
ผ่านการประชุมออนไลน์ (Facebook Live)

ข้อมูล ณ วันที่ 29 ตุลาคม 2563



## แนวคิดหลัก

- ◆ ภายใต้สถานการณ์ COVID-19 (New Normal /การเรียนการสอน)
- ◆ วิธีการประเมินคุณภาพภายนอก สอดคล้องกับการประกันคุณภาพภายใน ของสถานศึกษา และหน่วยงานต้นสังกัด
- ◆ การประเมินคุณภาพภายนอก ภายใต้สถานการณ์ COVID-19 แบ่งเป็น 2 ระยะ คือ
  - ระยะแรก การประเมิน SAR
  - ระยะสอง การประเมินจากการตรวจเยี่ยม (Site Visit) เป็นไปตามความสมัครใจของสถานศึกษา



# แนวทางการประเมินคุณภาพภายนอก

## ภายใต้สถานการณ์ COVID-19

### ระยะแรก “การประเมิน SAR”

◆ ประเมินจากผลการวิเคราะห์ SAR ของสถานศึกษา ซึ่งส่งผ่านต้นสังกัด ตามกฎกระทรวงการประกันคุณภาพการศึกษา พ.ศ. 2561

◆ พิจารณาจากสิ่งที่ปรากฏใน SAR และเอกสารประกอบที่แนบมากับ SAR เท่านั้น (ไม่ต้องขออะไรเพิ่มจากสถานศึกษา)

ผลการประเมิน SAR มี 3 ระดับ คือ “ดี” “พอใช้” และ “ปรับปรุง”

## ระยะสอง “การประเมินจากการตรวจเยี่ยม (Site Visit)”

- ◆ เมื่อสถานศึกษาได้รับผลการประเมิน SAR อย่างเป็นทางการจาก สมศ. แล้ว ถ้าต้องการให้ สมศ. ลงพื้นที่ตรวจเยี่ยม สถานศึกษาสามารถร้องขอให้ สมศ. เข้าไปตรวจเยี่ยมได้
- ◆ ระบุตารางนัดหมาย และประเด็นการตรวจ ซึ่งการลงพื้นที่ตรวจเยี่ยมจะใช้เวลาน้อยสุด
- ◆ ไม่มีการสรุปผลด้วยวาจาที่สถานศึกษา เพื่อลดการสัมผัสตามหลักการเว้นระยะห่างทางสังคม (Social Distancing)
- ◆ ผลประเมินจากการตรวจเยี่ยม (Site visit) มี 5 ระดับ คือ  
 “ดีเยี่ยม” “ดีมาก” “ดี” “พอใช้” และ “ปรับปรุง”



# แนวทางการประเมินคุณภาพภายนอก

## ภายใต้สถานการณ์ COVID-19

### ระยะแรก “การประเมิน SAR”

#### 1. การส่ง SAR และการประเมิน SAR

1.1 กรณีศูนย์พัฒนาเด็ก และสถานศึกษาขั้นพื้นฐานทั่วไป มีขั้นตอนการดำเนินการประเมิน ดังนี้

~~✗~~ สถานศึกษาส่ง SAR ให้หน่วยงานต้นสังกัด

~~✗~~ หน่วยงานต้นสังกัด ตรวจสอบ กำหนดประเด็นและส่ง SAR ให้ สมศ. ผ่านระบบ E-SAR (โดยต้นสังกัด และ สมศ. เห็นสถานะของ SAR พร้อมกัน)

~~✗~~ สมศ. รับ SAR ของสถานศึกษาผ่านหน่วยงานต้นสังกัดในระบบ E-SAR

~~✗~~ สมศ. ส่ง SAR ให้หน่วยประเมินบริหารจัดการตามขั้นตอนการประเมินที่ สมศ. กำหนด

1.2 กรณีสถานศึกษาระดับ/ประเภทอื่น สมศ. ประสานงานกับผู้ประเมินให้เข้าระบบ AQA เพื่อ Download SAR และข้อมูลที่เกี่ยวข้อง เพื่อไปดำเนินการประเมิน SAR ตามขั้นตอนที่ สมศ. กำหนด



## แนวทางการประเมินคุณภาพภายนอก

### ภายใต้สถานการณ์ COVID-19

2. คณะผู้ประเมินจัดทำรายงานการประเมิน SAR และจัดส่งให้หน่วยประเมินตรวจสอบความถูกต้อง
3. คณะผู้ประเมินจัดส่งรายงานการประเมิน SAR ให้สถานศึกษาพิจารณาความถูกต้อง ตามเวลาที่กำหนด หลังจากนั้นสถานศึกษา ส่งรายงานพร้อมผลการพิจารณาให้คณะผู้ประเมิน
4. หน่วยประเมินตรวจสอบความถูกต้อง และจัดส่งรายงานการประเมิน SAR ฉบับสมบูรณ์ให้ สมศ. (กรณีที่เป็นร.ร. วัตถุประสงค์พิเศษและอาชีวศึกษา คณะผู้ประเมินดำเนินการ)
5. สมศ. เสนอผลการประเมิน SAR เสนอคณะกรรมการที่เกี่ยวข้อง ก่อนส่งให้สถานศึกษาต้นสังกัด และเผยแพร่ต่อสาธารณชน



# การสรุปผลการประเมิน SAR

มีระดับคุณภาพ 3 ระดับ

แยกเป็นรายมาตรฐาน (ตาม IQA)

คือ “ดี” “พอใช้” และ “ปรับปรุง”



## แบบฟอร์มที่เกี่ยวข้องกับการประเมิน SAR

- CO-02 แบบตรวจสอบรายงานการประเมินตนเอง (SAR) โดยผู้ประเมิน
- CO-03 แนวทางการพิจารณา SAR ตามหลักเกณฑ์ของ สมศ.
- CO-04 รายงานการประเมินคุณภาพภายนอก : ผลการประเมิน SAR ภายใต้อาณัติการ COVID-19
- CO-05 แบบคำร้องขอสถานศึกษาให้ สมศ. ลงพื้นที่ตรวจสอบ (Site Visit)





## เกณฑ์การประเมิน SAR ศูนย์พัฒนาเด็ก

### ประกอบด้วย

1. พิจารณาผลการประเมินตนเองตามมาตรฐานของสถานศึกษา (IQA)
2. ผู้ประเมินพิจารณาตามประเด็นของ สมศ. ตาม “เกณฑ์การประเมิน SAR” และ ตัดสินระดับคุณภาพ ทั้งหมด 3 ระดับ คือ “ดี” “พอใช้” และ “ปรับปรุง”



# มาตรฐานที่ 1 การบริหารจัดการสถานพัฒนาเด็กปฐมวัย

ตัวชี้วัด	ระดับ	เกณฑ์ตัดสิน
1. มีการวางแผนการดำเนินการในแต่ละปีการศึกษา 2. มีการนำแผนการดำเนินการไปใช้ดำเนินการ 3. มีการประเมินผลสัมฤทธิ์ของการดำเนินการตามแผน 4. มีการนำผลการประเมินฯ ไปใช้ในการปรับปรุงแก้ไขในปีการศึกษาต่อไป 5. มีการนำเสนอผลการบริหารจัดการของสถานศึกษาให้ผู้มีส่วนได้ส่วนเสียได้รับทราบ	ปรับปรุง	มี 0 - 3 ข้อ
	พอใช้	มี 4 ข้อ
	ดี	มี 5 ข้อ

หมายเหตุ เกณฑ์ตัดสินพิจารณาจากมีชื่อหลักฐานหรือข้อมูลปรากฏใน SAR ตามจำนวนตัวชี้วัด



## มาตรฐานที่ 2 ครู/ผู้ดูแลเด็กให้การดูแลและจัดประสบการณ์ การเรียนรู้และการเล่นเพื่อพัฒนาเด็กปฐมวัย

ตัวชี้วัด	ระดับ	เกณฑ์ตัดสิน	
1. ครู/ผู้ดูแลเด็ก มีการวางแผนการสอนรายปีครบทุกรายวิชา ทุกชั้นปี 2. ครู/ผู้ดูแลเด็ก ทุกคนมีการนำแผนการจัดประสบการณ์การเรียนรู้ไปใช้ในการจัดการเรียนการสอนโดยใช้สื่อ เทคโนโลยีสารสนเทศและแหล่งเรียนรู้ที่เอื้อต่อการเรียนรู้ 3. มีการตรวจสอบและประเมินเด็กปฐมวัยอย่างเป็นระบบ 4. มีการนำผลการประเมินมาพัฒนาเด็กปฐมวัย 5. มีการแลกเปลี่ยนเรียนรู้และให้ข้อมูลป้อนกลับเพื่อพัฒนาปรับปรุงการจัดการเรียนการสอน	ปรับปรุง	มี 0 - 3 ข้อ	
	พอใช้	มี 4 ข้อ	
	ดี	มี 5 ข้อ	

หมายเหตุ เกณฑ์ตัดสินพิจารณาจากมีชื่อหลักฐานหรือข้อมูลปรากฏใน SAR ตามจำนวนตัวชี้วัด

## มาตรฐานที่ 3 คุณภาพของเด็กปฐมวัย

ตัวชี้วัด	ระดับ	เกณฑ์ตัดสิน
1. มีการระบุเป้าหมายคุณภาพของเด็กปฐมวัย	ปรับปรุง	มี 0 - 3 ข้อ
	พอใช้	มี 4 ข้อ
2. มีการระบุวิธีพัฒนาคุณภาพเด็กปฐมวัยอย่างเป็นระบบ ตามเป้าหมายการพัฒนาเด็กปฐมวัย	ดี	มี 5 ข้อ
3. มีพัฒนาการสมวัยตามเป้าหมายการพัฒนาเด็กปฐมวัย		
4. มีการนำผลประเมินคุณภาพเด็กปฐมวัยไปพัฒนาเด็กให้มีพัฒนาการสมวัย		
5. มีการนำเสนอผลการประเมินคุณภาพเด็กปฐมวัยต่อผู้ที่เกี่ยวข้อง		

หมายเหตุ เกณฑ์ตัดสินพิจารณาจากมีชื่อหลักฐานหรือข้อมูลปรากฏใน SAR ตามจำนวนตัวชี้วัด



# เกณฑ์การประเมิน SAR ระดับการศึกษาขั้นพื้นฐาน (การศึกษาปฐมวัย และระดับการศึกษาขั้นพื้นฐาน)

## ประกอบด้วย

1. พิจารณาผลการประเมินตนเองตามมาตรฐานของสถานศึกษา (IQA)
2. ผู้ประเมินพิจารณาตามประเด็นของ สมศ. ตาม “เกณฑ์การประเมิน SAR” และ  
ตัดสินระดับคุณภาพ ทั้งหมด 3 ระดับ คือ “ดี” “พอใช้” และ “ปรับปรุง”



# มาตรฐานที่ 1 คุณภาพของเด็ก (การศึกษาปฐมวัย)

ตัวชี้วัด	ระดับ	เกณฑ์ตัดสิน
1. มีการระบุเป้าหมายคุณภาพของเด็กปฐมวัย	ปรับปรุง	มี 0 - 3 ข้อ
	พอใช้	มี 4 ข้อ
2. มีการระบุวิธีพัฒนาคุณภาพเด็กปฐมวัยอย่างเป็นระบบตามเป้าหมายการพัฒนาเด็กปฐมวัย	ดี	มี 5 ข้อ
3. มีพัฒนาการสมวัยตามเป้าหมายการพัฒนาเด็กปฐมวัย		
4. มีการนำผลประเมินคุณภาพเด็กปฐมวัยไปพัฒนาเด็กให้มีพัฒนาการสมวัย		
5. มีการนำเสนอผลการประเมินคุณภาพเด็กปฐมวัยต่อผู้ที่เกี่ยวข้อง		

หมายเหตุ เกณฑ์ตัดสินพิจารณาจากมีชื่อหลักฐานหรือข้อมูลปรากฏใน SAR ตามจำนวนตัวชี้วัด

## มาตรฐานที่ 2 กระบวนการบริหารและการจัดการ (การศึกษาปฐมวัย)

ตัวชี้วัด	ระดับ	เกณฑ์ตัดสิน
1. มีการวางแผนการดำเนินการในแต่ละปีการศึกษา 2. มีการนำแผนการดำเนินการไปใช้ดำเนินการ 3. มีการประเมินผลสัมฤทธิ์ของการดำเนินการตามแผน 4. มีการนำผลการประเมินฯ ไปใช้ในการปรับปรุงแก้ไข ในปีการศึกษาต่อไป 5. มีการนำเสนอผลการบริหารจัดการของสถานศึกษา ให้ผู้มีส่วนได้ส่วนเสียได้รับทราบ	ปรับปรุง	มี 0 - 3 ข้อ
	พอใช้	มี 4 ข้อ
	ดี	มี 5 ข้อ

หมายเหตุ เกณฑ์ตัดสินพิจารณาจากมีชื่อหลักฐานหรือข้อมูลปรากฏใน SAR ตามจำนวนตัวชี้วัด

## มาตรฐานที่ 3 การจัดประสบการณ์ที่เน้นเด็กเป็นสำคัญ (การศึกษาปฐมวัย)

ตัวชี้วัด	ระดับ	เกณฑ์ตัดสิน
1. ครู/ผู้ดูแลเด็ก มีการวางแผนการสอนรายปีครบทุกรายวิชา ทุกชั้นปี 2. ครู/ผู้ดูแลเด็ก ทุกคนมีการนำแผนการจัดประสบการณ์การเรียนรู้ไปใช้ ในการจัดการเรียน การสอนโดยใช้สื่อ เทคโนโลยีสารสนเทศและแหล่ง เรียนรู้ที่เอื้อต่อการเรียนรู้ 3. มีการตรวจสอบและประเมินเด็กปฐมวัยอย่างเป็นระบบ 4. มีการนำผลการประเมินมาพัฒนาเด็กปฐมวัย 5. มีการแลกเปลี่ยนเรียนรู้และให้ข้อมูลป้อนกลับเพื่อพัฒนาปรับปรุง การจัดการเรียนการสอน	ปรับปรุง	มี 0 - 3 ข้อ
	พอใช้	มี 4 ข้อ
	ดี	มี 5 ข้อ

หมายเหตุ เกณฑ์ตัดสินพิจารณาจากมีชื่อหลักฐานหรือข้อมูลปรากฏใน SAR ตามจำนวนตัวชี้วัด





## มาตรฐานที่ 1 คุณภาพของผู้เรียน (ระดับการศึกษาขั้นพื้นฐาน และวัตถุประสงค์พิเศษ)

ตัวชี้วัด	ระดับ	เกณฑ์ตัดสิน
1. มีการระบุเป้าหมายคุณภาพของผู้เรียน	ปรับปรุง	มี 0 - 3 ข้อ
	พอใช้	มี 4 ข้อ
2. มีการระบุวิธีพัฒนาคุณภาพของผู้เรียนอย่างเป็นระบบตามเป้าหมายการพัฒนาผู้เรียน	ดี	มี 5 ข้อ
3. มีผลสัมฤทธิ์ของผู้เรียนตามเป้าหมายการพัฒนาผู้เรียน		
4. มีการนำผลประเมินคุณภาพของผู้เรียนไปพัฒนาผู้เรียนด้านผลสัมฤทธิ์ให้สูงขึ้น		
5. มีการนำเสนอผลการประเมินคุณภาพผู้เรียนต่อผู้ที่เกี่ยวข้อง		

หมายเหตุ เกณฑ์ตัดสินพิจารณาจากมีชื่อหลักฐานหรือข้อมูลปรากฏใน SAR ตามจำนวนตัวชี้วัด



## มาตรฐานที่ 2 กระบวนการบริหารและการจัดการ (ระดับการศึกษาขั้นพื้นฐาน และวัตถุประสงค์พิเศษ)

ตัวชี้วัด	ระดับ	เกณฑ์ตัดสิน
1. มีการวางแผนการดำเนินการในแต่ละปีการศึกษา	ปรับปรุง	มี 0 - 3 ข้อ
	พอใช้	มี 4 ข้อ
	ดี	มี 5 ข้อ
2. มีการนำแผนการดำเนินการไปใช้ดำเนินการ	ดี	มี 5 ข้อ
3. มีการประเมินผลสัมฤทธิ์ของการดำเนินการตามแผน		
4. มีการนำผลการประเมินฯ ไปใช้ในการปรับปรุงแก้ไขในปีการศึกษาต่อไป		
5. มีการนำเสนอผลการบริหารจัดการของสถานศึกษาให้ผู้มีส่วนได้ส่วนเสียได้รับทราบ		

หมายเหตุ เกณฑ์ตัดสินพิจารณาจากมีชื่อหลักฐานหรือข้อมูลปรากฏใน SAR ตามจำนวนตัวชี้วัด



## มาตรฐานที่ 3 กระบวนการจัดการเรียนการสอนที่เน้นผู้เรียนเป็นสำคัญ (ระดับการศึกษาขั้นพื้นฐาน และวัตถุประสงค์พิเศษ)

ตัวชี้วัด	ระดับ	เกณฑ์ตัดสิน
1. ครูมีการวางแผนการสอนครบทุกรายวิชา ทุกชั้นปี	ปรับปรุง	มี 0 - 3 ข้อ
	พอใช้	มี 4 ข้อ
2. ครูทุกคนมีการนำแผนการสอนไปใช้ในการจัดการเรียนการสอนโดย ใช้สื่อเทคโนโลยีสารสนเทศและแหล่งเรียนรู้ที่เอื้อต่อการเรียนรู้	ดี	มี 5 ข้อ
3. มีการตรวจสอบและประเมินผู้เรียนอย่างเป็นระบบ		
4. มีการนำผลการประเมินมาพัฒนาผู้เรียน		
5. มีการแลกเปลี่ยนเรียนรู้และให้ข้อมูลป้อนกลับ เพื่อพัฒนาปรับปรุง การจัดการเรียนการสอน		

หมายเหตุ เกณฑ์ตัดสินพิจารณาจากมีชื่อหลักฐานหรือข้อมูลปรากฏใน SAR ตามจำนวนตัวชี้วัด



## มาตรฐานที่ 1 คุณลักษณะของผู้สำเร็จการศึกษาอาชีวศึกษา ที่พึงประสงค์ (ด้านการอาชีวศึกษา)

ตัวชี้วัด	ระดับ	เกณฑ์ตัดสิน
1. มีการระบุเป้าหมายคุณภาพผู้สำเร็จการศึกษาอาชีวศึกษา 2. มีการระบุวิธีพัฒนาคุณภาพผู้เรียนอย่างเป็นระบบ ตามเป้าหมายการพัฒนาผู้สำเร็จการศึกษา 3. มีผลสัมฤทธิ์ของผู้สำเร็จการศึกษาอาชีวศึกษาตามเป้าหมายการพัฒนา 4. มีการนำผลประเมินคุณภาพผู้สำเร็จการศึกษาอาชีวศึกษาไปพัฒนาผู้เรียนให้มีคุณภาพสูงขึ้น 5. มีการนำเสนอผลการประเมินคุณภาพผู้สำเร็จการศึกษาอาชีวศึกษาต่อผู้ที่เกี่ยวข้อง	ปรับปรุง	มี 0 - 3 ข้อ
	พอใช้	มี 4 ข้อ
	ดี	มี 5 ข้อ

หมายเหตุ เกณฑ์ตัดสินพิจารณาจากมีชื่อหลักฐานหรือข้อมูลปรากฏใน SAR ตามจำนวนตัวชี้วัด



## มาตรฐานที่ 2 การจัดการอาชีวศึกษา (ด้านการอาชีวศึกษา)

ตัวชี้วัด	ระดับ	เกณฑ์ตัดสิน
1. มีการวางแผนในการพัฒนาหลักสูตรแต่ละปีการศึกษา	ปรับปรุง	มี 0 - 3 ข้อ
	พอใช้	มี 4 ข้อ
2. มีการนำหลักสูตรการสอนไปใช้ในการจัดการเรียนการสอนโดยใช้สื่อเทคโนโลยีสารสนเทศและแหล่งเรียนรู้ที่เอื้อต่อการเรียนรู้	ดี	มี 5 ข้อ
3. มีการบริหารจัดการสถานศึกษาอย่างเป็นระบบ		
4. มีการนำนโยบายของหน่วยงานต้นสังกัดสู่การปฏิบัติ		
5. มีการนำเสนอผลการบริหารจัดการและการจัดการเรียนการสอนให้ผู้มีส่วนได้ส่วนเสียได้รับทราบ		

หมายเหตุ เกณฑ์ตัดสินพิจารณาจากมีชื่อหลักฐานหรือข้อมูลปรากฏใน SAR ตามจำนวนตัวชี้วัด



## มาตรฐานที่ 3 การสร้างสังคมแห่งการเรียนรู้ (ด้านการอาชีวศึกษา)

ตัวชี้วัด	ระดับ	เกณฑ์ตัดสิน
1. มีการวางแผนการดำเนินการการสร้างสังคมแห่งการเรียนรู้ในแต่ละปีการศึกษา 2. มีการนำแผนการดำเนินการไปใช้ดำเนินการ 3. มีการประเมินผลสัมฤทธิ์ของการดำเนินการการสร้างสังคมแห่งการเรียนรู้ตามแผน 4. มีการนำผลการประเมินฯ ไปใช้ในการปรับปรุงแก้ไขในปีการศึกษาต่อไป 5. มีการนำเสนอผลการสร้างสังคมแห่งการเรียนรู้ของสถานศึกษาให้ผู้มีส่วนได้ส่วนเสียได้รับทราบ	ปรับปรุง	มี 0 - 3 ข้อ
	พอใช้	มี 4 ข้อ
	ดี	มี 5 ข้อ

หมายเหตุ เกณฑ์ตัดสินพิจารณาจากมีชื่อหลักฐานหรือข้อมูลปรากฏใน SAR ตามจำนวนตัวชี้วัด

## ระยะสอง

### “การประเมินจากการตรวจเยี่ยม (Site Visit)”

**เงื่อนไข** เพื่อให้สอดคล้องกับกฎกระทรวงการประกันคุณภาพการศึกษา พ.ศ. 2561 สถานศึกษาที่ได้รับผลการประเมิน SAR แล้ว และหากต้องการให้ สมศ. ไปตรวจเยี่ยม สามารถยื่นคำร้องมายัง สมศ. โดย สมศ. จะส่งคณะผู้ประเมินไปตรวจเยี่ยมสถานศึกษาตามวัน เวลา ที่นัดหมาย ในช่วงเปิดภาคเรียน และมีกำหนดเวลาน้อยสุด 1 วัน (ยกเว้นกรณีจำเป็น ให้ทำเรื่องเสนอมาเพื่อ สมศ. พิจารณา)

**หลักการ** เป็นการตรวจเยี่ยมสถานศึกษายึด หลักการเว้นระยะห่างทางสังคม (Social Distancing) หลีกเลี่ยงการอยู่ใกล้ชิดกัน ใช้หน้ากากอนามัยและถุงมือตลอดเวลา เน้นการตรวจ หลักฐานที่ไม่ใช้บุคคล (ยกเว้นกรณีจำเป็น) ตรวจหลักฐานตามตารางนัดหมาย ไม่มีการประชุมสรุปผลการประเมินด้วยวาจาที่สถานศึกษา



## วิธีการประเมินคุณภาพภายนอก ภายใต้สถานการณ์ COVID-19

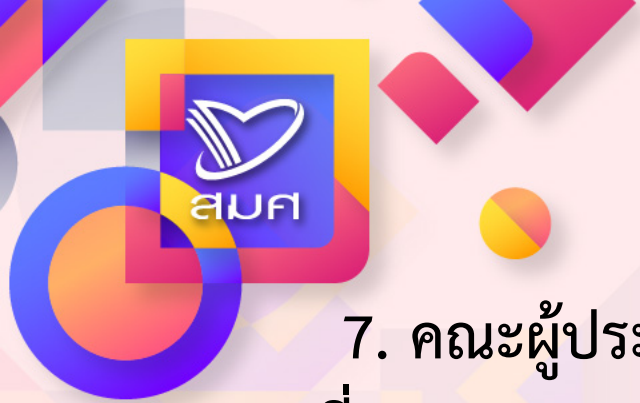
### ระยะสอง “การประเมินจากการตรวจเยี่ยม (Site Visit)”

1. คณะผู้ประเมินไปสถานศึกษาตามวัน เวลาที่นัดหมาย และเริ่มตรวจหลักฐานตามตารางที่ส่งให้สถานศึกษาล่วงหน้า
2. คณะผู้ประเมินสามารถซักถามข้อสงสัยได้ แต่ต้องรักษาระยะห่างกันตามหลักการเว้นระยะห่างทางสังคม (Social Distancing) และ ไม่มีการสรุปผลด้วยวาจาที่สถานศึกษา
3. คณะผู้ประเมินจัดทำรายงานการประเมินจากการตรวจเยี่ยม (Site Visit) และจัดส่งให้หน่วยประเมินตรวจสอบความถูกต้อง





4. คณะผู้ประเมินจัดส่งรายงานการประเมินจากการตรวจเยี่ยม (Site Visit) ให้สถานศึกษา พิจารณาความถูกต้อง ตามเวลาที่กำหนด หลังจากนั้นสถานศึกษา ส่งรายงานพร้อมผลการ พิจารณาให้คณะผู้ประเมิน
5. หน่วยประเมินตรวจสอบความถูกต้อง และจัดส่งรายงานการประเมินจากการตรวจ เยี่ยม (Site Visit) ฉบับสมบูรณ์ ให้ สมศ.
6. สมศ. เสนอผลการประเมินจากการตรวจเยี่ยม (Site Visit) เสนอคณะกรรมการที่ เกี่ยวข้อง ก่อนส่งให้สถานศึกษา ต้นสังกัด และเผยแพร่ต่อสาธารณชน



## เฉพาะ ร.ร. วัตถุประสงค์พิเศษกับอาชีวศึกษา

7. คณะผู้ประเมินจัดส่งรายงานการประเมิน SAR และรายงานการประเมินจากการตรวจเยี่ยม (Site Visit) พร้อมด้วยเอกสารประกอบการประเมินคุณภาพภายนอกทั้งหมด (CO 02 – CO 09) มายังสำนักงานผ่านระบบเทคโนโลยีสารสนเทศ เป็นรูปแบบ File

\* กรณีเป็นศูนย์พัฒนาเด็กและระดับการศึกษาขั้นพื้นฐานทั่วไปให้เก็บไว้ที่หน่วยประเมิน

8. เมื่อคณะผู้ประเมินดำเนินการจัดส่ง รายงานการประเมิน SAR และ รายงานการประเมินจากการตรวจเยี่ยม (Site Visit) ผ่านทางระบบเทคโนโลยีสารสนเทศ หรือ E Mail ให้สถานศึกษาแล้ว ให้ผู้ประสานสถานศึกษาเพื่อยืนยันการได้รับ รายงาน ฯ ดังกล่าวข้างต้น ว่าได้รับหรือไม่ หากได้รับแล้วให้สถานศึกษาตอบรับการรายงานฯ ผ่านทางระบบเทคโนโลยีสารสนเทศ หรือ E-Mail



สรุปผลประเมินจากการตรวจเยี่ยม (Site Visit)

มีระดับคุณภาพ 5 ระดับ

แยกเป็นรายมาตรฐาน (ตาม IQA)

คือ “ดีเยี่ยม” “ดีมาก” “ดี”

“พอใช้” และ “ปรับปรุง”



## แบบฟอร์มที่เกี่ยวข้องในการตรวจเยี่ยมสถานศึกษา (Site Visit)

- CO – 04 รายงานการประเมินคุณภาพภายนอก : ผลการประเมิน SAR ภายใต้สถานการณ์ COVID - 19
- CO – 05 แบบคำร้องของสถานศึกษาให้ สอศ. ลงพื้นที่ตรวจเยี่ยม
- CO – 06 ตารางนัดหมายการตรวจเยี่ยม (ระหว่างผู้ประเมิน กับ สถานศึกษา)
- CO - 07 แผนการเตรียมการก่อนลงพื้นที่ตรวจเยี่ยมของผู้ประเมิน
- CO – 08 ตารางสรุปผลการลงพื้นที่ตรวจเยี่ยม
- CO – 09 รายงานการประเมินคุณภาพภายนอก : ผลการตรวจเยี่ยม ภายใต้สถานการณ์ COVID – 19
  - CO – 09 – 1 รายงานการประเมินคุณภาพภายนอก : ผลการตรวจเยี่ยม ภายใต้สถานการณ์ COVID – 19 ศูนย์พัฒนาเด็ก
  - CO – 09 – 2 รายงานการประเมินคุณภาพภายนอก : ผลการตรวจเยี่ยม ภายใต้สถานการณ์ COVID – 19 การศึกษาปฐมวัย และการศึกษาขั้นพื้นฐาน
  - CO – 09 – 3 รายงานการประเมินคุณภาพภายนอก : ผลการตรวจเยี่ยม ภายใต้สถานการณ์ COVID – 19 การศึกษาขั้นพื้นฐานที่มีวัตถุประสงค์พิเศษ
  - CO – 09 – 4 รายงานการประเมินคุณภาพภายนอก : ผลการตรวจเยี่ยม ภายใต้สถานการณ์ COVID – 19 ด้านการอาชีวศึกษา

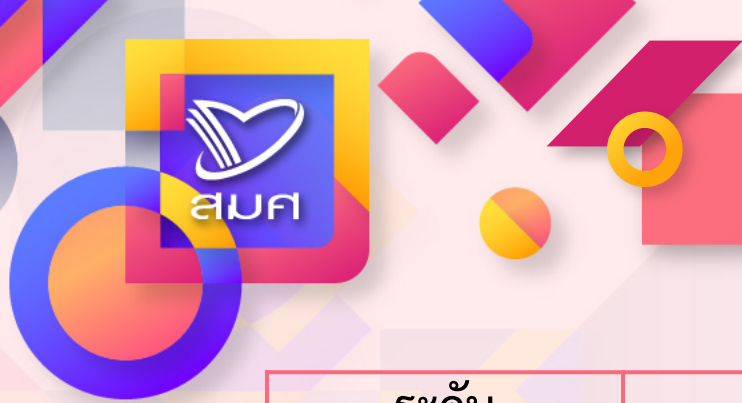


## เกณฑ์การประเมินจากการตรวจเยี่ยม (Site visit)

### ศูนย์พัฒนาเด็ก

#### ประกอบด้วย

1. พิจารณาผลการดำเนินการประกันคุณภาพภายในตามมาตรฐานของสถานศึกษา (IQA) ตามหลักฐานหรือข้อมูลเชิงประจักษ์ในช่วงตรวจเยี่ยม
2. ผู้ประเมินพิจารณาตามประเด็นของ สมศ. ตามเกณฑ์ “**เกณฑ์การประเมินจากการตรวจเยี่ยม**” และตัดสินระดับคุณภาพ ทั้งหมด 5 ระดับ คือ “ดีเยี่ยม” “ดีมาก” “ดี” “พอใช้” และ “ปรับปรุง”

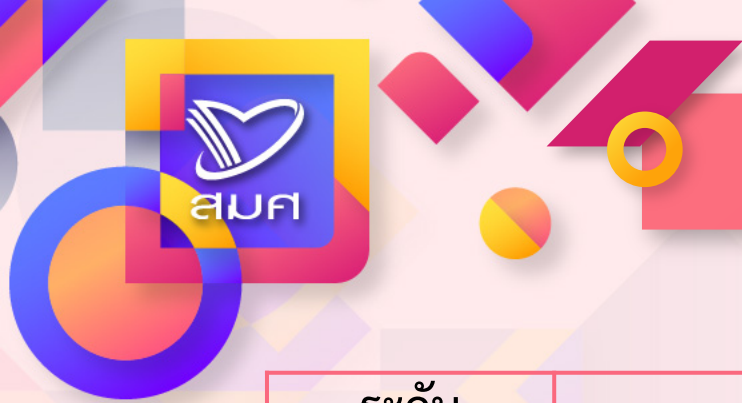


# มาตรฐานที่ 1 การบริหารจัดการสถานพัฒนาเด็กปฐมวัย

ระดับ	เกณฑ์ตัดสิน
ปรับปรุง	<ul style="list-style-type: none"> <li>● ไม่พบหลักฐานที่แสดงผลการประเมินใน SAR ในช่วงตรวจเยี่ยม</li> </ul>
พอใช้	<ul style="list-style-type: none"> <li>● พบหลักฐานหรือข้อมูลเชิงประจักษ์ในช่วงตรวจเยี่ยม ตามจำนวนตัวชี้วัด 4 ข้อ ที่นำเสนอไว้ใน SAR</li> </ul>
ดี	<ul style="list-style-type: none"> <li>● พบหลักฐานหรือข้อมูลเชิงประจักษ์ในช่วงตรวจเยี่ยม ตามจำนวนตัวชี้วัด 5 ข้อ ที่นำเสนอไว้ใน SAR</li> </ul>
ดีมาก	<ul style="list-style-type: none"> <li>● พบหลักฐานหรือข้อมูลเชิงประจักษ์ในช่วงตรวจเยี่ยมที่แสดงผลการพัฒนาที่สูงขึ้นในช่วง 3 ปีการศึกษาอย่างต่อเนื่อง <u>และ</u></li> <li>● พบแนวทางรักษาผลการพัฒนาที่สูงขึ้น</li> </ul>
ดีเยี่ยม	<ul style="list-style-type: none"> <li>● พบหลักฐานหรือข้อมูลเชิงประจักษ์ในช่วงตรวจเยี่ยมที่แสดงผลการพัฒนาที่สูงขึ้นในช่วง 3 ปีการศึกษาอย่างต่อเนื่อง <u>และ</u></li> <li>● พบแนวทางรักษาผลการพัฒนาที่สูงขึ้น<u>และ</u></li> <li>● พบหลักฐานแสดงให้เห็นว่าสถานศึกษามีแบบอย่างที่ดี (Best Practice) <u>หรือ</u> มีนวัตกรรม (Innovation)</li> </ul>

## 1. นิยามศัพท์ที่เกี่ยวข้อง

คำศัพท์	ความหมาย
แสดงผลการพัฒนาที่สูงขึ้นในช่วง 3 ปีการศึกษาอย่างต่อเนื่อง	สถานศึกษาแสดงให้เห็นผลการดำเนินการตามที่สถานศึกษากำหนด (นิยาม/จุดเน้น) มีการพัฒนาขึ้นอย่างต่อเนื่องตลอด 3 ปีการศึกษา เช่น สถานศึกษานิยามว่าตนเองเป็นสถานศึกษามีความเป็นเลิศด้านวิชาการสถานศึกษานำเสนอผลการเรียนของผู้เรียนในภาพรวมสูงขึ้นอย่างต่อเนื่อง 3 ปี
แนวทางการรักษาผลการพัฒนาที่สูงขึ้น	สถานศึกษาแสดงแผน/วิธีการ/กระบวนการในการดำเนินการที่แสดงให้เห็นถึงการรักษาคุณภาพของสถานศึกษาให้สูงเหมือนเดิม หรือสูงขึ้น
นวัตกรรม	การกระทำหรือสิ่งที่ทำขึ้นใหม่หรือแตกต่างจากเดิมซึ่งอาจจะเป็นความคิด วิธีการ หรืออุปกรณ์ เป็นต้น (อ้างอิงจาก ราชบัณฑิตยสถาน) ในที่นี้หมายถึง แนวความคิดหรือวิธีการใหม่ที่สถานศึกษาสามารถนำไปปฏิบัติจนเกิดผลสำเร็จที่ก่อให้เกิดการเปลี่ยนแปลงในทางที่ดีขึ้น
แบบอย่างที่ดี (Best Practice)	วิธีปฏิบัติหรือขั้นตอนการปฏิบัติงานที่ทำให้สถานศึกษาประสบความสำเร็จ เป็นเลิศตามเป้าหมาย และเป็นที่ยอมรับโดยทั่วไป ตัวอย่าง โรงเรียนสีขาวที่ปฏิบัติได้จริงเป็นประจักษ์และยอมรับของบุคคลทั่วไป



## มาตรฐานที่ 2 ครู/ผู้ดูแลเด็กให้การดูแลและจัดประสบการณ์การเรียนรู้และการเล่นเพื่อพัฒนาเด็กปฐมวัย

ระดับ	เกณฑ์ตัดสิน
ปรับปรุง	<ul style="list-style-type: none"><li>● ไม่พบหลักฐานที่แสดงผลการประเมินใน SAR ในช่วงตรวจเยี่ยม</li></ul>
พอใช้	<ul style="list-style-type: none"><li>● พบหลักฐานหรือข้อมูลเชิงประจักษ์ในช่วงตรวจเยี่ยม ตามจำนวนตัวชี้วัด 4 ข้อ ที่นำเสนอไว้ใน SAR</li></ul>
ดี	<ul style="list-style-type: none"><li>● พบหลักฐานหรือข้อมูลเชิงประจักษ์ในช่วงตรวจเยี่ยม ตามจำนวนตัวชี้วัด 5 ข้อ ที่นำเสนอไว้ใน SAR</li></ul>
ดีมาก	<ul style="list-style-type: none"><li>● พบหลักฐานหรือข้อมูลเชิงประจักษ์ในช่วงตรวจเยี่ยมที่แสดงผลการพัฒนาที่สูงขึ้นในช่วง 3 ปีการศึกษาอย่างต่อเนื่อง <u>และ</u></li><li>● พบแนวทางรักษาผลการพัฒนาที่สูงขึ้น</li></ul>
ดีเยี่ยม	<ul style="list-style-type: none"><li>● พบหลักฐานหรือข้อมูลเชิงประจักษ์ในช่วงตรวจเยี่ยมที่แสดงผลการพัฒนาที่สูงขึ้นในช่วง 3 ปีการศึกษาอย่างต่อเนื่อง <u>และ</u></li><li>● พบแนวทางรักษาผลการพัฒนาที่สูงขึ้น<u>และ</u></li><li>● พบหลักฐานแสดงให้เห็นว่าสถานศึกษามีแบบอย่างที่ดี (Best Practice) <u>หรือ</u> มีนวัตกรรม (Innovation)</li></ul>



## มาตรฐานที่ 3 คุณภาพของเด็กปฐมวัย

ระดับ	เกณฑ์ตัดสิน
ปรับปรุง	<ul style="list-style-type: none"> <li>● ไม่พบหลักฐานที่แสดงผลการประเมินใน SAR ในช่วงตรวจเยี่ยม</li> </ul>
พอใช้	<ul style="list-style-type: none"> <li>● พบหลักฐานหรือข้อมูลเชิงประจักษ์ในช่วงตรวจเยี่ยม ตามจำนวนตัวชี้วัด 4 ข้อ ที่นำเสนอไว้ใน SAR</li> </ul>
ดี	<ul style="list-style-type: none"> <li>● พบหลักฐานหรือข้อมูลเชิงประจักษ์ในช่วงตรวจเยี่ยม ตามจำนวนตัวชี้วัด 5 ข้อ ที่นำเสนอไว้ใน SAR</li> </ul>
ดีมาก	<ul style="list-style-type: none"> <li>● พบหลักฐานหรือข้อมูลเชิงประจักษ์ในช่วงตรวจเยี่ยมที่แสดงผลการพัฒหน้าที่สูงขึ้นในช่วง 3 ปี การศึกษาอย่างต่อเนื่อง <u>และ</u></li> <li>● พบแนวทางรักษาผลการพัฒหน้าที่สูงขึ้น</li> </ul>
ดีเยี่ยม	<ul style="list-style-type: none"> <li>● พบหลักฐานหรือข้อมูลเชิงประจักษ์ในช่วงตรวจเยี่ยมที่แสดงผลการพัฒหน้าที่สูงขึ้นในช่วง 3 ปี การศึกษาอย่างต่อเนื่อง <u>และ</u></li> <li>● พบแนวทางรักษาผลการพัฒหน้าที่สูงขึ้น<u>และ</u></li> <li>● พบหลักฐานแสดงให้เห็นว่าสถานศึกษามีแบบอย่างที่ดี (Best Practice) <u>หรือ</u> มีนวัตกรรม (Innovation)</li> </ul>



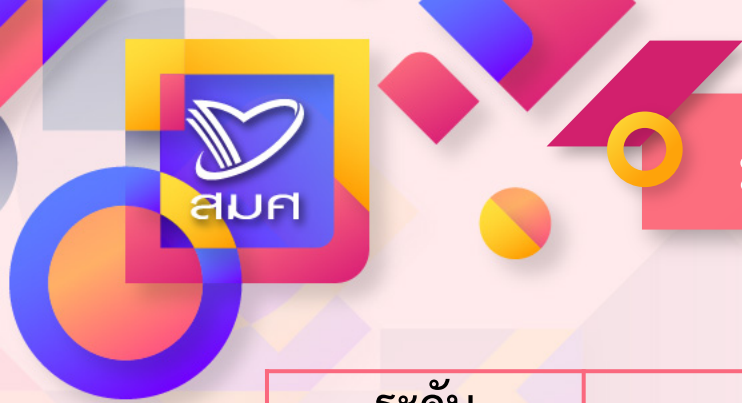
## เกณฑ์การประเมินจากการตรวจเยี่ยม (Site visit)

### ระดับการศึกษาขั้นพื้นฐาน

(การศึกษาปฐมวัย ระดับการศึกษาขั้นพื้นฐาน และวัตถุประสงค์พิเศษ)

#### ประกอบด้วย

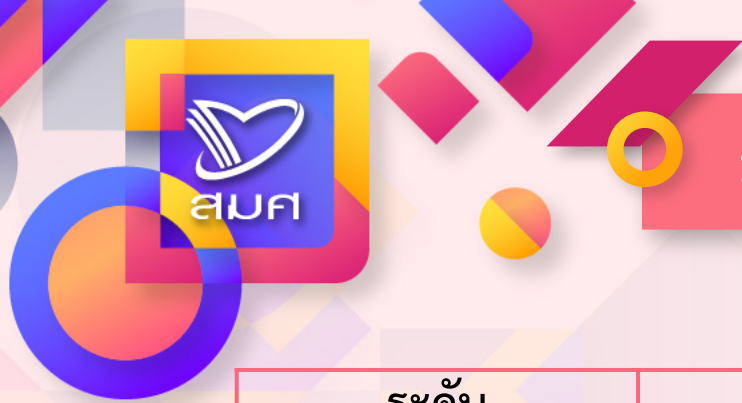
1. พิจารณาผลการดำเนินการประกันคุณภาพภายในตามมาตรฐานของสถานศึกษา (IQA) ตามหลักฐานหรือข้อมูลเชิงประจักษ์ในช่วงตรวจเยี่ยม
2. ผู้ประเมินพิจารณาตามประเด็นของ สมศ. ตามเกณฑ์ “เกณฑ์การประเมินจากการตรวจเยี่ยม” และตัดสินระดับคุณภาพ ทั้งหมด 5 ระดับ คือ “ดีเยี่ยม” “ดีมาก” “ดี” “พอใช้” และ “ปรับปรุง”



## มาตรฐานที่ 1 คุณภาพของเด็ก/ผู้เรียน

(การศึกษาปฐมวัย ระดับการศึกษาขั้นพื้นฐาน และวุฒิปริญญาพิเศษ)

ระดับ	เกณฑ์ตัดสิน
ปรับปรุง	<ul style="list-style-type: none"><li>● ไม่พบหลักฐานที่แสดงผลการประเมินใน SAR ในช่วงตรวจเยี่ยม</li></ul>
พอใช้	<ul style="list-style-type: none"><li>● พบหลักฐานหรือข้อมูลเชิงประจักษ์ในช่วงตรวจเยี่ยม ตามจำนวนตัวชี้วัด 4 ข้อ ที่นำเสนอไว้ใน SAR</li></ul>
ดี	<ul style="list-style-type: none"><li>● พบหลักฐานหรือข้อมูลเชิงประจักษ์ในช่วงตรวจเยี่ยม ตามจำนวนตัวชี้วัด 5 ข้อ ที่นำเสนอไว้ใน SAR</li></ul>
ดีมาก	<ul style="list-style-type: none"><li>● พบหลักฐานหรือข้อมูลเชิงประจักษ์ในช่วงตรวจเยี่ยมที่แสดงผลการพัฒนาที่สูงขึ้นในช่วง 3 ปีการศึกษาอย่างต่อเนื่อง <u>และ</u></li><li>● พบแนวทางรักษาผลการพัฒนาที่สูงขึ้น</li></ul>
ดีเยี่ยม	<ul style="list-style-type: none"><li>● พบหลักฐานหรือข้อมูลเชิงประจักษ์ในช่วงตรวจเยี่ยมที่แสดงผลการพัฒนาที่สูงขึ้นในช่วง 3 ปีการศึกษาอย่างต่อเนื่อง <u>และ</u></li><li>● พบแนวทางรักษาผลการพัฒนาที่สูงขึ้น<u>และ</u></li><li>● พบหลักฐานแสดงให้เห็นว่าสถานศึกษามีแบบอย่างที่ดี (Best Practice) <u>หรือ</u> มีนวัตกรรม (Innovation)</li></ul>



## มาตรฐานที่ 2 กระบวนการบริหารและการจัดการ

### (การศึกษาปฐมวัย ระดับการศึกษาขั้นพื้นฐาน และวัตถุประสงค์พิเศษ)

ระดับ	เกณฑ์ตัดสิน
ปรับปรุง	<ul style="list-style-type: none"><li>● ไม่พบหลักฐานที่แสดงผลการประเมินใน SAR ในช่วงตรวจเยี่ยม</li></ul>
พอใช้	<ul style="list-style-type: none"><li>● พบหลักฐานหรือข้อมูลเชิงประจักษ์ในช่วงตรวจเยี่ยม ตามจำนวนตัวชี้วัด 4 ข้อ ที่นำเสนอไว้ใน SAR</li></ul>
ดี	<ul style="list-style-type: none"><li>● พบหลักฐานหรือข้อมูลเชิงประจักษ์ในช่วงตรวจเยี่ยม ตามจำนวนตัวชี้วัด 5 ข้อ ที่นำเสนอไว้ใน SAR</li></ul>
ดีมาก	<ul style="list-style-type: none"><li>● พบหลักฐานหรือข้อมูลเชิงประจักษ์ในช่วงตรวจเยี่ยมที่แสดงผลการพัฒน์ที่สูงขึ้นในช่วง 3 ปี การศึกษาอย่างต่อเนื่อง <u>และ</u></li><li>● พบแนวทางรักษาผลการพัฒน์ที่สูงขึ้น</li></ul>
ดีเยี่ยม	<ul style="list-style-type: none"><li>● พบหลักฐานหรือข้อมูลเชิงประจักษ์ในช่วงตรวจเยี่ยมที่แสดงผลการพัฒน์ที่สูงขึ้นในช่วง 3 ปี การศึกษาอย่างต่อเนื่อง <u>และ</u></li><li>● พบแนวทางรักษาผลการพัฒน์ที่สูงขึ้น<u>และ</u></li><li>● พบหลักฐานแสดงให้เห็นว่าสถานศึกษามีแบบอย่างที่ดี (Best Practice) <u>หรือ</u> มีนวัตกรรม (Innovation)</li></ul>



### มาตรฐานที่ 3 การจัดการเรียนการสอนที่เน้นผู้เรียนเป็นสำคัญ/การจัดประสบการณ์ที่เน้นเด็กเป็นสำคัญ

(การศึกษาปฐมวัย ระดับการศึกษาขั้นพื้นฐาน และวัตถุประสงค์พิเศษ)

ระดับ	เกณฑ์ตัดสิน
ปรับปรุง	<ul style="list-style-type: none"> <li>● ไม่พบหลักฐานที่แสดงผลการประเมินใน SAR ในช่วงตรวจเยี่ยม</li> </ul>
พอใช้	<ul style="list-style-type: none"> <li>● พบหลักฐานหรือข้อมูลเชิงประจักษ์ในช่วงตรวจเยี่ยม ตามจำนวนตัวชี้วัด 4 ข้อ ที่นำเสนอไว้ใน SAR</li> </ul>
ดี	<ul style="list-style-type: none"> <li>● พบหลักฐานหรือข้อมูลเชิงประจักษ์ในช่วงตรวจเยี่ยม ตามจำนวนตัวชี้วัด 5 ข้อ ที่นำเสนอไว้ใน SAR</li> </ul>
ดีมาก	<ul style="list-style-type: none"> <li>● พบหลักฐานหรือข้อมูลเชิงประจักษ์ในช่วงตรวจเยี่ยมที่แสดงผลการพัฒนาที่สูงขึ้นในช่วง 3 ปีการศึกษาอย่างต่อเนื่อง <u>และ</u></li> <li>● พบแนวทางรักษาผลการพัฒนาที่สูงขึ้น</li> </ul>
ดีเยี่ยม	<ul style="list-style-type: none"> <li>● พบหลักฐานหรือข้อมูลเชิงประจักษ์ในช่วงตรวจเยี่ยมที่แสดงผลการพัฒนาที่สูงขึ้นในช่วง 3 ปีการศึกษาอย่างต่อเนื่อง <u>และ</u></li> <li>● พบแนวทางรักษาผลการพัฒนาที่สูงขึ้น<u>และ</u></li> <li>● พบหลักฐานแสดงให้เห็นว่าสถานศึกษามีแบบอย่างที่ดี (Best Practice) <u>หรือ</u> มีนวัตกรรม (Innovation)</li> </ul>



# เกณฑ์การประเมินจากการตรวจเยี่ยม (Site visit) ด้านการอาชีวศึกษา

## ประกอบด้วย

1. พิจารณาผลการดำเนินการประกันคุณภาพภายในตามมาตรฐานของสถานศึกษา (IQA) ตามหลักฐานหรือข้อมูลเชิงประจักษ์ในช่วงตรวจเยี่ยม
2. ผู้ประเมินพิจารณาตามประเด็นของ สมศ. ตามเกณฑ์ “เกณฑ์การประเมินจากการตรวจเยี่ยม” และตัดสินระดับคุณภาพ ทั้งหมด 5 ระดับ คือ “ดีเยี่ยม” “ดีมาก” “ดี” “พอใช้” และ “ปรับปรุง”



## มาตรฐานที่ 1 คุณลักษณะของผู้สำเร็จการศึกษาอาชีวศึกษาที่พึงประสงค์

ระดับ	เกณฑ์ตัดสิน
ปรับปรุง	<ul style="list-style-type: none"><li>● ไม่พบหลักฐานที่แสดงผลการประเมินใน SAR ในช่วงตรวจเยี่ยม</li></ul>
พอใช้	<ul style="list-style-type: none"><li>● พบหลักฐานหรือข้อมูลเชิงประจักษ์ในช่วงตรวจเยี่ยม ตามจำนวนตัวชี้วัด 4 ข้อ ที่นำเสนอไว้ใน SAR</li></ul>
ดี	<ul style="list-style-type: none"><li>● พบหลักฐานหรือข้อมูลเชิงประจักษ์ในช่วงตรวจเยี่ยม ตามจำนวนตัวชี้วัด 5 ข้อ ที่นำเสนอไว้ใน SAR</li></ul>
ดีมาก	<ul style="list-style-type: none"><li>● พบหลักฐานหรือข้อมูลเชิงประจักษ์ในช่วงตรวจเยี่ยมที่แสดงผลการพัฒนาที่สูงขึ้นในช่วง 3 ปีการศึกษาอย่างต่อเนื่อง <u>และ</u></li><li>● พบแนวทางรักษาผลการพัฒนาที่สูงขึ้น</li></ul>
ดีเยี่ยม	<ul style="list-style-type: none"><li>● พบหลักฐานหรือข้อมูลเชิงประจักษ์ในช่วงตรวจเยี่ยมที่แสดงผลการพัฒนาที่สูงขึ้นในช่วง 3 ปีการศึกษาอย่างต่อเนื่อง <u>และ</u></li><li>● พบแนวทางรักษาผลการพัฒนาที่สูงขึ้น<u>และ</u></li><li>● พบหลักฐานแสดงให้เห็นว่าสถานศึกษามีแบบอย่างที่ดี (Best Practice) <u>หรือ</u> มีนวัตกรรม (Innovation)</li></ul>

## มาตรฐานที่ 2 การจัดการอาชีวศึกษา

ระดับ	เกณฑ์ตัดสิน
ปรับปรุง	<ul style="list-style-type: none"> <li>● ไม่พบหลักฐานที่แสดงผลการประเมินใน SAR ในช่วงตรวจเยี่ยม</li> </ul>
พอใช้	<ul style="list-style-type: none"> <li>● พบหลักฐานหรือข้อมูลเชิงประจักษ์ในช่วงตรวจเยี่ยม ตามจำนวนตัวชี้วัด 4 ข้อ ที่นำเสนอไว้ใน SAR</li> </ul>
ดี	<ul style="list-style-type: none"> <li>● พบหลักฐานหรือข้อมูลเชิงประจักษ์ในช่วงตรวจเยี่ยม ตามจำนวนตัวชี้วัด 5 ข้อ ที่นำเสนอไว้ใน SAR</li> </ul>
ดีมาก	<ul style="list-style-type: none"> <li>● พบหลักฐานหรือข้อมูลเชิงประจักษ์ในช่วงตรวจเยี่ยมที่แสดงผลการพัฒนาที่สูงขึ้นในช่วง 3 ปี การศึกษาอย่างต่อเนื่อง <u>และ</u></li> <li>● พบแนวทางรักษาผลการพัฒนาที่สูงขึ้น</li> </ul>
ดีเยี่ยม	<ul style="list-style-type: none"> <li>● พบหลักฐานหรือข้อมูลเชิงประจักษ์ในช่วงตรวจเยี่ยมที่แสดงผลการพัฒนาที่สูงขึ้นในช่วง 3 ปี การศึกษาอย่างต่อเนื่อง <u>และ</u></li> <li>● พบแนวทางรักษาผลการพัฒนาที่สูงขึ้น<u>และ</u></li> <li>● พบหลักฐานแสดงให้เห็นว่าสถานศึกษามีแบบอย่างที่ดี (Best Practice) <u>หรือ</u> มีนวัตกรรม (Innovation)</li> </ul>





## มาตรฐานที่ 3 การสร้างสังคมแห่งการเรียนรู้

ระดับ	เกณฑ์ตัดสิน
ปรับปรุง	<ul style="list-style-type: none"> <li>● ไม่พบหลักฐานที่แสดงผลการประเมินใน SAR ในช่วงตรวจเยี่ยม</li> </ul>
พอใช้	<ul style="list-style-type: none"> <li>● พบหลักฐานหรือข้อมูลเชิงประจักษ์ในช่วงตรวจเยี่ยม ตามจำนวนตัวชี้วัด 4 ข้อ ที่นำเสนอไว้ใน SAR</li> </ul>
ดี	<ul style="list-style-type: none"> <li>● พบหลักฐานหรือข้อมูลเชิงประจักษ์ในช่วงตรวจเยี่ยม ตามจำนวนตัวชี้วัด 5 ข้อ ที่นำเสนอไว้ใน SAR</li> </ul>
ดีมาก	<ul style="list-style-type: none"> <li>● พบหลักฐานหรือข้อมูลเชิงประจักษ์ในช่วงตรวจเยี่ยมที่แสดงผลการพัฒหน้าที่สูงขึ้นในช่วง 3 ปีการศึกษาอย่างต่อเนื่อง <u>และ</u></li> <li>● พบแนวทางรักษาผลการพัฒหน้าที่สูงขึ้น</li> </ul>
ดีเยี่ยม	<ul style="list-style-type: none"> <li>● พบหลักฐานหรือข้อมูลเชิงประจักษ์ในช่วงตรวจเยี่ยมที่แสดงผลการพัฒหน้าที่สูงขึ้นในช่วง 3 ปีการศึกษาอย่างต่อเนื่อง <u>และ</u></li> <li>● พบแนวทางรักษาผลการพัฒหน้าที่สูงขึ้น<u>และ</u></li> <li>● พบหลักฐานแสดงให้เห็นว่าสถานศึกษามีแบบอย่างที่ดี (Best Practice) <u>หรือ</u> มีนวัตกรรม (Innovation)</li> </ul>



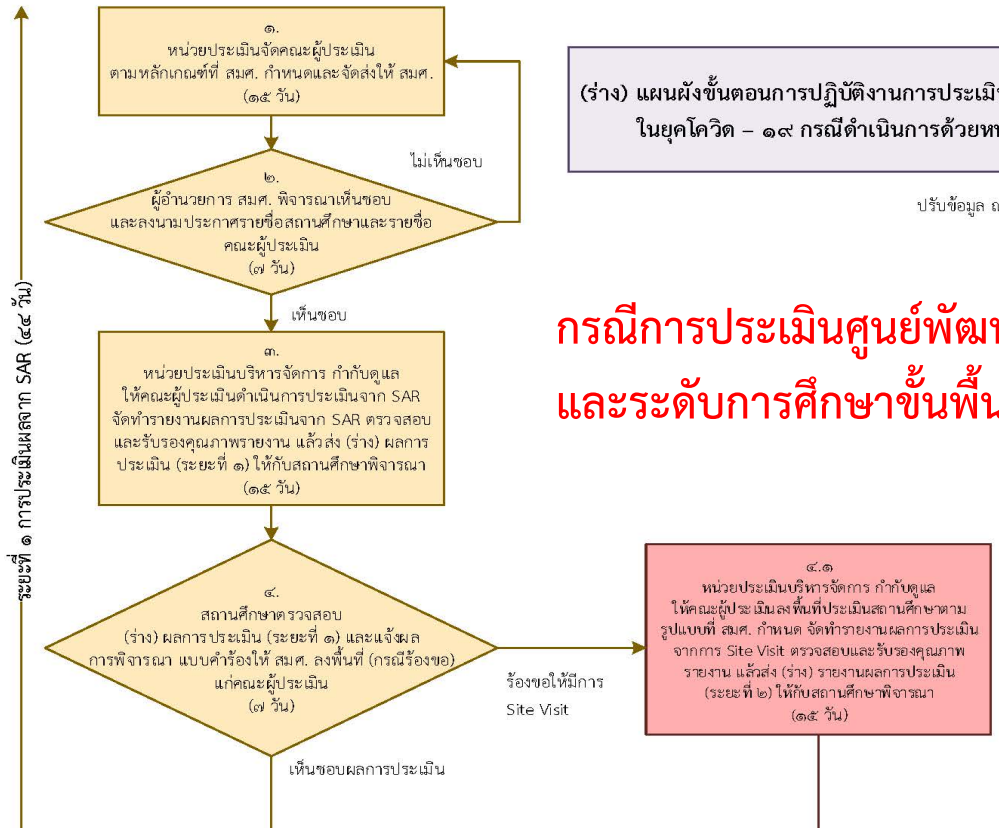
# (ร่าง) แผนผังขั้นตอนการประเมินคุณภาพภายนอกใต้สถานการณ์ COVID-19 กรณีดำเนินการโดยหน่วยประเมิน (ศูนย์พัฒนาเด็กปฐมวัยและการศึกษาขั้นพื้นฐานทั่วไป)

1

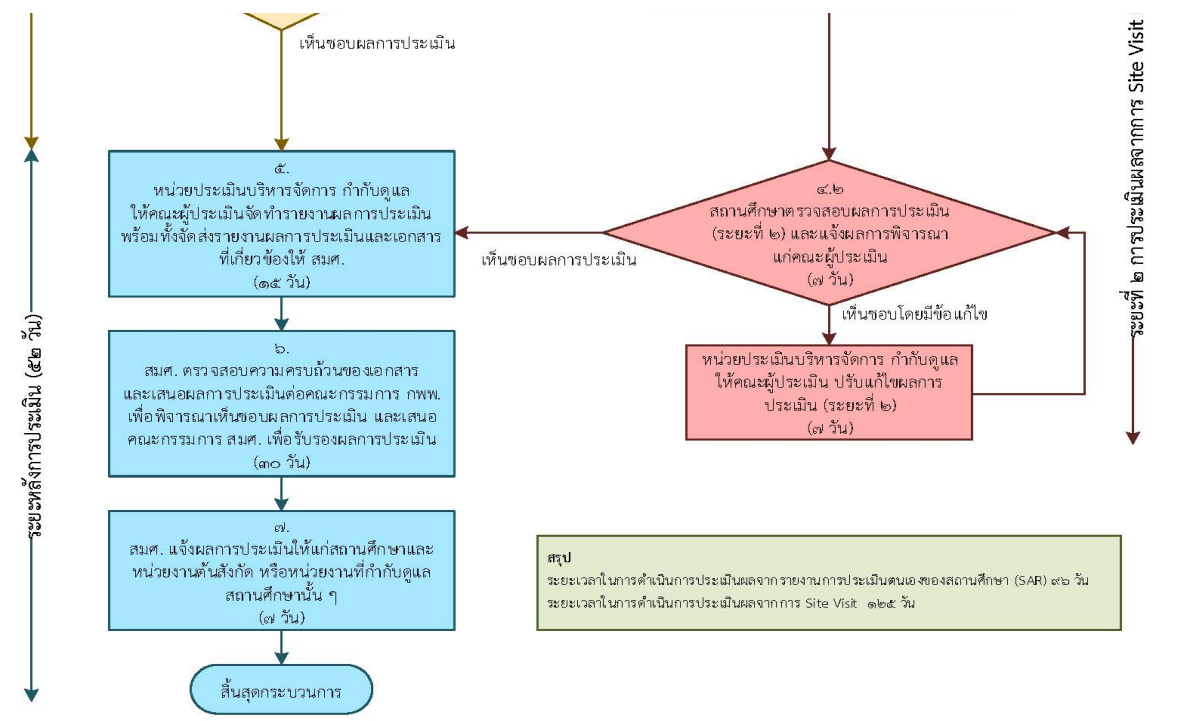
(ร่าง) แผนผังขั้นตอนการปฏิบัติงานการประเมินคุณภาพภายนอก  
ในยุคโควิด - ๑๙ กรณีดำเนินการด้วยหน่วยประเมิน

ปรับข้อมูล ณ วันที่ 22 ตุลาคม 2563

## กรณีการประเมินศูนย์พัฒนาเด็ก และระดับการศึกษาขั้นพื้นฐาน



2





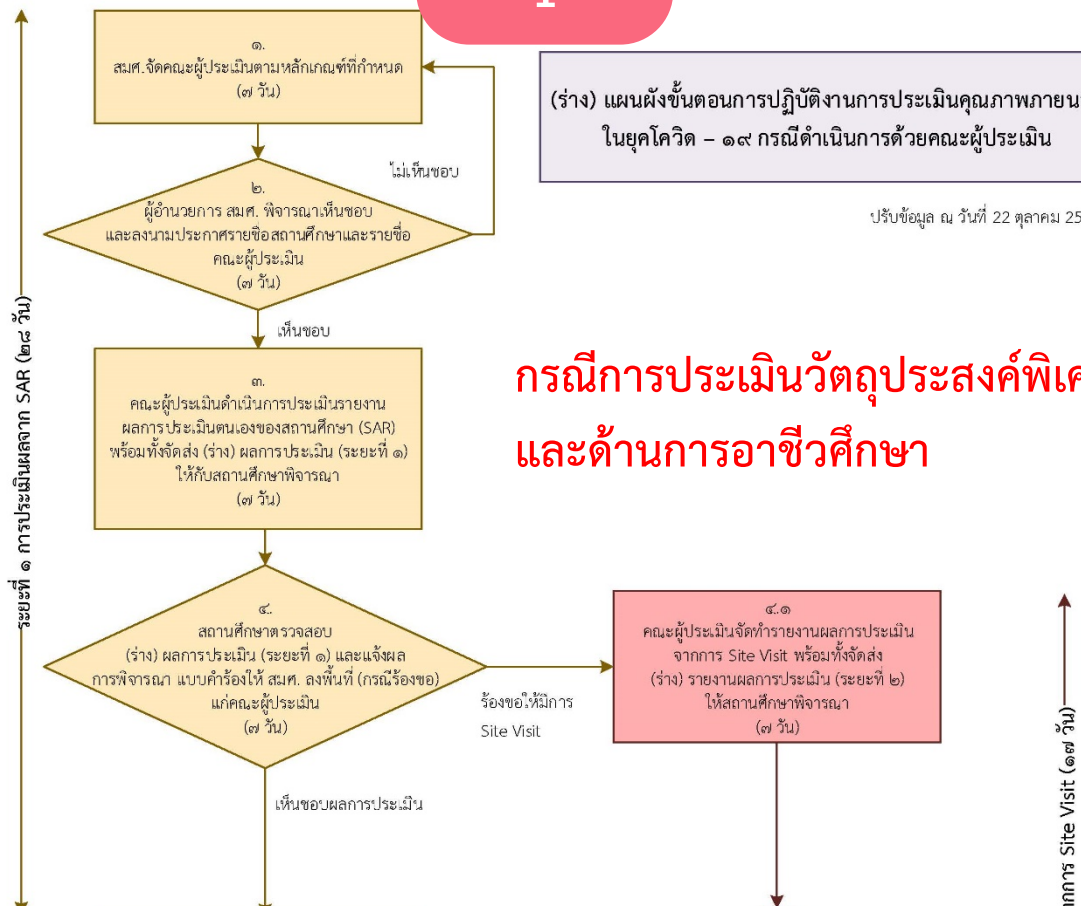
# (ร่าง) แผนผังขั้นตอนการประเมินคุณภาพภายนอกภายใต้สถานการณ์ COVID-19 กรณีดำเนินการโดยคณะผู้ประเมิน (วัตถุประสงค์พิเศษและด้านการอาชีวศึกษา)

1

(ร่าง) แผนผังขั้นตอนการปฏิบัติงานการประเมินคุณภาพภายนอก  
ในยุคโควิด - ๑๙ กรณีดำเนินการด้วยคณะผู้ประเมิน

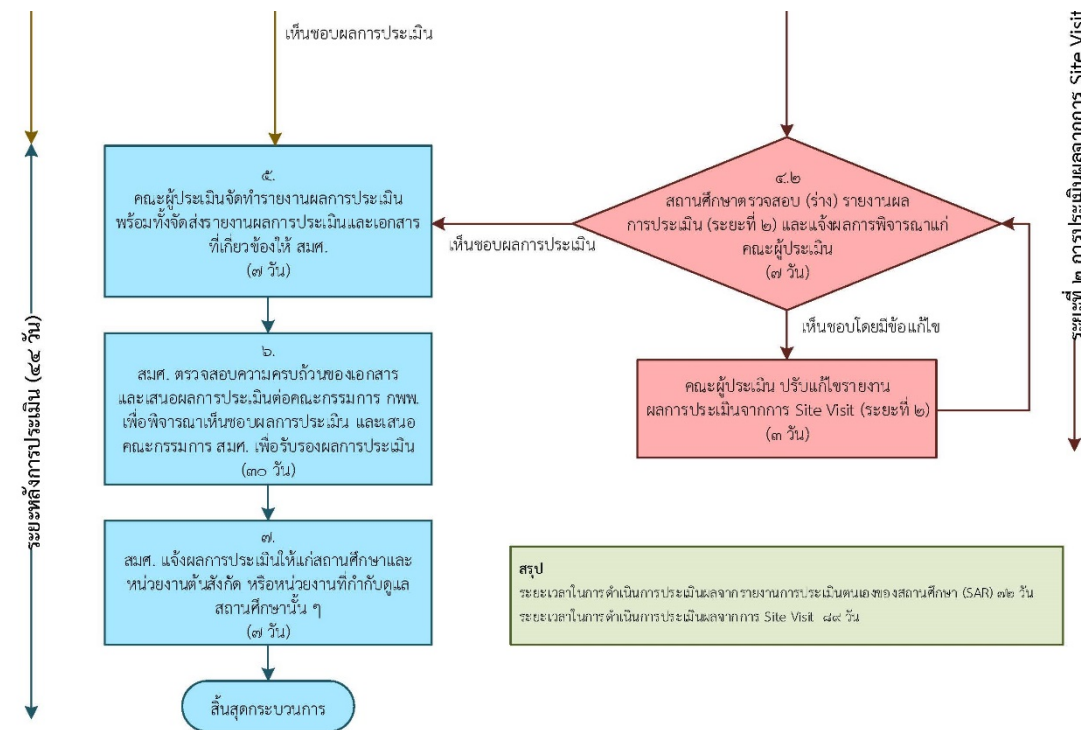
ปรับปรุงข้อมูล ณ วันที่ 22 ตุลาคม 2563

## กรณีการประเมินวัตถุประสงค์พิเศษ และด้านการอาชีวศึกษา



การ Site Visit (๑๗ วัน)

2



ระยะหลังการประเมิน (๔๔ วัน)

ระยะที่ ๒ การประเมินผลจากการ Site Visit

สรุป  
ระยะเวลาในการดำเนินการประเมินผลจากรายงานการประเมินตนเองของสถานศึกษา (SAR) ๗๒ วัน  
ระยะเวลาในการดำเนินการประเมินผลจากการ Site Visit ๘๔ วัน



## แผนการประเมินคุณภาพภายนอกของ สมศ. สถานศึกษาที่ได้วิเคราะห์ SAR ไว้แล้ว

▶ ศูนย์พัฒนาเด็ก	จำนวน 1,482 แห่ง
▶ สถานศึกษาขั้นพื้นฐาน	จำนวน 2,070 แห่ง
▶ วัตถุประสงค์พิเศษ	จำนวน 80 แห่ง
▶ ด้านการอาชีวศึกษา	จำนวน 199 แห่ง



## แผนการประเมินคุณภาพภายนอกของ สมศ. สถานศึกษาที่ได้วิเคราะห์ SAR ไว้แล้ว

กิจกรรม	ไตรมาส 1	ไตรมาส 1	ไตรมาส 3	ไตรมาส 4	หมายเหตุ
	ต.ค. – ธ.ค. 63	ม.ค. – มี.ค. 64	เม.ย. – มิ.ย. 64	ก.ค. – ก.ย. 64	
1. หน่วยงานต้นสังกัดจัดส่ง SAR ปีการศึกษา 2562 มายังระบบ E-SAR สมศ.	ภายใน 30 ต.ค. 63				
2. สมศ. จัดเตรียม SAR ให้หน่วยประเมิน/ คณะผู้ประเมิน	ภายใน สัปดาห์ที่สองของ เดือน พ.ย. 63				
3. หน่วยประเมินบริหารจัดการให้ผู้ประเมิน (ทีมเดิมที่ได้ PA SAR ไว้แล้ว)/คณะผู้ประเมิน ประเมิน SAR ตามขั้นตอนที่ สมศ. กำหนด	16 พ.ย. 63 ถึง 31 ธ.ค. 63				

**หมายเหตุ** การเบิกจ่ายค่าตอบแทนการประเมินให้ผู้ประเมินภายนอกและหน่วยประเมิน แบ่งเป็น **งวดที่ 1** คณะกรรมการ สมศ. ให้การรับรองผลการประเมิน SAR แล้ว และ **งวดที่ 2** ภายหลังจากคณะกรรมการ สมศ. ให้การรับรองผลการประเมินจากการตรวจเยี่ยม (ถ้ามี) แล้ว ทั้งนี้ มีระยะเวลาการเบิกจ่ายแต่ละงวด ประมาณ 1 - 2 สัปดาห์



## แผนการประเมินคุณภาพภายนอกของ สมศ. สถานศึกษาที่ได้วิเคราะห์ SAR ไว้แล้ว

กิจกรรม	ไตรมาส 1	ไตรมาส 1	ไตรมาส 3	ไตรมาส 4	หมายเหตุ
	ต.ค. - ธ.ค. 63	ม.ค. - มี.ค. 64	เม.ย. - มิ.ย. 64	ก.ค. - ก.ย. 64	
4. หน่วยประเมินบริหารจัดการให้ผู้ประเมิน/ คณะผู้ประเมินลงพื้นที่ตรวจเยี่ยม (Site visit) สถานศึกษา (ตามคำร้องขอ) ตามขั้นตอนที่ สมศ. กำหนด	ธ.ค. 63 - ก.พ. 64				
5. สมศ. รับรองรายงานผลการประเมิน คุณภาพภายนอก		ม.ค. - มี.ค. 64			
6. สมศ. แจ้งผลการประเมินต่อสถานศึกษา และหน่วยงานต้นสังกัด		มี.ค. 64			

**หมายเหตุ** การเบิกจ่ายค่าตอบแทนการประเมินให้ผู้ประเมินภายนอกและหน่วยประเมิน แบ่งเป็น งวดที่ 1 คณะกรรมการ สมศ. ให้การรับรองผลการประเมิน SAR แล้ว และ งวดที่ 2 ภายหลังจากคณะกรรมการ สมศ. ให้การรับรองผลการประเมินจากการตรวจเยี่ยม (ถ้ามี) แล้ว ทั้งนี้ มีระยะเวลาการเบิกจ่ายแต่ละงวด ประมาณ 1 - 2 สัปดาห์



## ● แผนการประเมินคุณภาพภายนอกของ สมศ. ในปีงบประมาณ พ.ศ. 2564

▶ ศูนย์พัฒนาเด็ก	จำนวน 6,000 แห่ง
▶ สถานศึกษาขั้นพื้นฐาน	จำนวน 10,118 แห่ง
▶ วัตถุประสงค์พิเศษ	จำนวน 220 แห่ง
▶ ด้านการอาชีวศึกษา	จำนวน 245 แห่ง

หมายเหตุ จำนวนสถานศึกษาที่ต้องประเมินคุณภาพภายนอก อาจมีเพิ่มขึ้น  
ตามจำนวน SAR ที่ได้รับจากหน่วยงานต้นสังกัด



## แผนการประเมินคุณภาพภายนอกของ สมศ. ในปีงบประมาณ พ.ศ. 2564

กิจกรรม	ไตรมาส 1	ไตรมาส 2	ไตรมาส 3	ไตรมาส 4	หมายเหตุ
	ต.ค. – ธ.ค. 63	ม.ค. – มี.ค. 64	เม.ย. – มิ.ย. 64	ก.ค. – ก.ย. 64	
1. หน่วยงานต้นสังกัดจัดส่ง SAR ปีการศึกษา 2562 มายังระบบ E-SAR สมศ.	ภายใน 30 พ.ย. 63				
2. สมศ. จัดเตรียม SAR ให้หน่วยประเมิน	ภายใน 30 ธ.ค. 63				
3. สำนักงานจัดคณะผู้ประเมิน/หน่วยประเมินจัดคณะผู้ประเมิน และบริหารจัดการให้ผู้ประเมินประเมิน SAR ตามขั้นตอนที่ สมศ. กำหนด ทั้งศูนย์พัฒนาเด็ก สถานศึกษาขั้นพื้นฐาน วัตถุประสงค์พิเศษ และด้านการอาชีวศึกษา			ม.ค. – ส.ค. 64		

**หมายเหตุ** การเบิกจ่ายค่าตอบแทนการประเมินให้ผู้ประเมินภายนอกและหน่วยประเมิน แบ่งเป็น **งวดที่ 1** คณะกรรมการ สมศ. ให้การรับรองผลการประเมิน SAR แล้ว และ**งวดที่ 2** ภายหลังจากคณะกรรมการ สมศ. ให้การรับรองผลการประเมินจากการตรวจเยี่ยม (ถ้ามี) แล้ว ทั้งนี้ มีระยะเวลาการเบิกจ่ายแต่ละงวด ประมาณ 1 - 2 สัปดาห์





## แผนการประเมินคุณภาพภายนอกของ สมศ. ในปีงบประมาณ พ.ศ. 2564

กิจกรรม	ไตรมาส 1	ไตรมาส 2	ไตรมาส 3	ไตรมาส 4	หมายเหตุ
	ต.ค. – ธ.ค. 63	ม.ค. – มี.ค. 64	เม.ย. – มิ.ย. 64	ก.ค. – ก.ย. 64	
4. สำนักงาน/หน่วยประเมินบริหารจัดการให้ ผู้ประเมินลงพื้นที่ตรวจเยี่ยม (Site visit) สถานศึกษา (ตามคำร้องขอ) ตามขั้นตอนที่ สมศ. กำหนด			ก.พ. – ส.ค. 64		
5. สมศ. รับรองรายงานผลการประเมิน คุณภาพภายนอก			มี.ค. – ก.ย. 64		
6. สมศ. แจ้งผลการประเมินต่อสถานศึกษา และหน่วยงานต้นสังกัด			เม.ย. – ก.ย. 64		

**หมายเหตุ** การเบิกจ่ายค่าตอบแทนการประเมินให้ผู้ประเมินภายนอกและหน่วยประเมิน แบ่งเป็น **งวดที่ 1 คณะกรรมการ สมศ. ให้การรับรองผลการประเมิน SAR แล้ว** และ**งวดที่ 2** ภายหลังจากคณะกรรมการ สมศ. ให้การรับรองผลการประเมินจากการตรวจเยี่ยม (ถ้ามี) แล้ว  
ทั้งนี้ มีระยะเวลาการเบิกจ่ายแต่ละงวด ประมาณ 1 - 2 สัปดาห์



## ระเบียบสำนักงาน ฯ

ว่าด้วยการให้การรับรอง ขอบเขตการปฏิบัติหน้าที่และการกำกับดูแลผู้ประเมิน  
ภายนอกสำหรับระดับการศึกษาขั้นพื้นฐานในระบบ พ.ศ. 2545



## จรรยาบรรณของผู้ประเมินภายนอก สมศ.

1

ทำการประเมินคุณภาพภายนอกด้วยตนเอง

2

มีความเที่ยงตรง เป็นกลาง โปร่งใส มีความรับผิดชอบ และสามารถตรวจสอบได้ รายงานสิ่งที่ค้นพบตามความเป็นจริงอย่างชัดเจน มีเหตุผล มีหลักฐานสนับสนุน และมีความซื่อสัตย์สุจริต ไม่ยอมให้อิทธิพลใดเบี่ยงเบนผลการประเมินให้ผิดแผกไปจากความเป็นจริง และต้องไม่รายงานเท็จ หรือรายงานโดยปกปิดความจริง

3

ต้องไม่ประพฤติตนให้เสื่อมเสียชื่อเสียงของตนหรือแก่ชื่อเสียงของ สมศ.

4

ไม่รับและไม่เรียกร้องในสิ่งที่ไม่เกี่ยวข้องกับการประเมินคุณภาพภายนอกสถานศึกษา เช่น ไม่รับอามิสสินจ้าง รางวัล ของขวัญ ของกำนัล การต้อนรับ และรับรอง



## จรรยาบรรณของผู้ประเมินภายนอก สมศ.

5

ปฏิบัติงานตามที่ได้รับมอบหมายอย่างครบถ้วนสมบูรณ์  
ตามมาตรฐานการประเมินคุณภาพภายนอก

6

รักษาความลับของข้อมูลสารสนเทศส่วนบุคคลและสถานศึกษาที่ได้รับระหว่างการตรวจ  
เยี่ยมและประเมินคุณภาพภายนอกอย่างเคร่งครัด

7

ไม่แสวงหาผลประโยชน์สำหรับตัวเอง หรือผู้อื่นไม่ว่าโดยทางตรงหรือทางอ้อม โดยใช้  
ข้อมูลใด ๆ ซึ่ง สมศ. ยังไม่ได้เปิดเผยต่อสาธารณะ และไม่ดำเนินการใด ๆ ในลักษณะที่  
อาจก่อให้เกิดความขัดแย้งทางผลประโยชน์ในการปฏิบัติหน้าที่ผู้ประเมิน



## ระบบ QC100 (ประเมินผลการปฏิบัติงานของผู้ประเมินภายนอก)

01 >>>

ประเมินผู้ประเมินทุกคน ทุกระดับการศึกษา เพราะผู้ประเมินภายนอกถือเป็นหัวใจสำคัญที่จะทำหน้าที่ตามพันธกิจหลักของ สมศ.ก้าวสู่ความสำเร็จได้

02 >>>

ระบบ QC100 จะมีเครื่องมือให้มีการประเมินรอบด้าน (สถานศึกษา / ผู้ประเมิน / สมศ)

03 >>>

เป็นระบบหนึ่งที่ใช้ในการประมวลผลการปฏิบัติงานของผู้ประเมินภายนอก และนำผลมาวิเคราะห์และใช้ในการพัฒนาผู้ประเมินภายนอก



## ประเด็นที่จะแจ้งให้ผู้ประเมินรับทราบ

สมศ. ได้รับหนังสือร้องเรียนจากบุคคลภายนอก โดยผู้ร้องเรียนไม่ได้มีการระบุชื่อผู้และที่อยู่ในการติดต่อที่ชัดเจน ทำให้ สมศ. ไม่สามารถตรวจสอบข้อมูลเพื่อการดำเนินการต่อไปได้อย่างเป็นธรรมกับทุกฝ่าย จึงขอแจ้งแนวปฏิบัติในการจัดส่งหนังสือร้องเรียนมายัง สมศ. ดังนี้

1. ระบุชื่อ นามสกุล เบอร์โทร พร้อมที่อยู่ในการติดต่อที่ชัดเจน
2. กรณีมีการกล่าวอ้างถึงหน่วยงานหรือบุคคลที่ต้องการจะร้องเรียนหรือกล่าวอ้างถึงบุคคลที่สาม ผู้ร้องเรียนต้องระบุชื่อของหน่วยงานหรือบุคคลข้างต้นให้ชัดเจน
3. ระบุเรื่องที่ร้องเรียนพร้อมทั้งแนบหลักฐานข้อเท็จจริงที่เกี่ยวข้อง
4. เรื่องที่จะร้องเรียนต้องอยู่ในอำนาจหน้าที่ที่เกี่ยวข้องกับสำนักงานเท่านั้น
5. การส่งเรื่องร้องเรียนให้จัดทำเป็นหนังสือที่เป็นลายลักษณ์อักษรยื่นต่อสำนักงาน



# คำถามที่พบบ่อย

Q : การประเมิน SAR หากข้อมูลใน SAR ไม่เพียงพอสามารถประสาน  
สถานศึกษาข้อมูล เอกสารเพิ่มเติมได้หรือไม่ ?

A: ในการประเมิน SAR ห้าม คณะผู้ประเมินขอเอกสาร ข้อมูลเพิ่มเติมจาก  
สถานศึกษา ต้องประเมินตามข้อมูลที่ปรากฏใน SAR และ ข้อมูลเพิ่มเติมที่  
ส่งมาพร้อมกับ SAR เท่านั้น



# คำถามที่พบบ่อย

Q : จุดเน้น ที่อยู่ในแบบรายงานกาประเมิน หมายถึงอะไร ต้องใส่หรือไม่ ?

A: จุดเน้น หมายถึง ประเด็นที่ชี้ให้เห็นความหนักแน่น หรือให้ความสำคัญ เช่น โรงเรียนเน้นเรื่องความประหยัด โรงเรียนวิถีพุทธ โรงเรียนสีขาว โรงเรียนวิทยาศาสตร์ ฯลฯ หากไม่ปรากฏใน SAR ให้พิจารณาจาก วิสัยทัศน์ อัตลักษณ์ เอกลักษณ์ หรือค่านิยมของสถานศึกษา เป็นต้น





# คำถามที่พบบ่อย

Q : หากสถานศึกษาเปิดสอน 2 ระดับ (ปฐมวัย พื้นฐาน) ในการขอให้ลง  
ประเมินตรวจเยี่ยม สามารถขอประเมินเพียงระดับใดระดับหนึ่งได้หรือไม่ ?

A: **ได้** แต่ในการจัดทำเล่มรายงานการประเมินจะทำแยกเป็นสองเล่ม คือ เล่ม  
ที่ประเมิน SAR และ เล่มที่ประเมินแบบตรวจเยี่ยม



# คำถามที่พบบ่อย

Q : แนวทางในการประเมินคุณภาพภายนอกควรดำเนินการอย่างไร ?

A: ในการประเมินคุณภาพภายนอกนั้น ควรดูความสอดคล้องกัน ทั้ง 3  
มาตรฐาน เช่น การบริหารจัดการได้ผลประเมินดีมาก แต่ผลประเมินด้าน  
ผู้เรียนอยู่ในระดับพอใช้ หากเป็นแบบนี้ต้องพิจารณาว่าเกิดจากสาเหตุใด



# คำถามที่พบบ่อย

Q : การจัดส่งรายงานการประเมินคุณภาพภายนอกควรดำเนินการอย่างไร ?

A : การจัดส่งรายงานการประเมินคุณภาพภายนอก ทั้งแบบประเมิน SAR และ ประเมินแบบตรวจเยี่ยม ควร เป็นตามกรอบระยะเวลา และ  
คุณภาพของรายงานการประเมินเป็นไปตามที่สำนักงานกำหนด



# คำถามที่พบบ่อย

Q : ก่อนการลงพื้นที่ที่ตรวจเยี่ยมสามารถขอข้อมูล เอกสาร หลักฐาน จากสถานศึกษาได้ก่อนหรือไม่ ?

A: ก่อนการลงพื้นที่ที่ตรวจเยี่ยมคณะผู้ประเมินสามารถขอข้อมูล หรือเก็บข้อมูลบางส่วนได้ แต่ต้องเน้นเรื่องการทำเนิกรที่ไม่เป็นการรบกวนสถานศึกษา



# คำถามที่พบบ่อย

Q : การประเมินคุณภาพภายนอก ผู้ประเมินควรปฏิบัติตัวอย่างไร?

A: ผู้ประเมินควรเน้นความเป็น กัลยาณมิตร ในการประเมิน



ONESQA

เรามา . . . ร่วมมือกัน

สร้างวัฒนธรรมคุณภาพการศึกษา

และการประเมินแบบกัลยาณมิตร



สำนักงานรับรองมาตรฐานและประเมินคุณภาพการศึกษา (องค์การมหาชน)

ชั้น 24 อาคารพญาไทพลาซ่า เลขที่ 128 ถนนพญาไท  
แขวงทุ่งพญาไท เขตราชเทวี กรุงเทพมหานคร

[WWW.ONESQA.OR.TH](http://WWW.ONESQA.OR.TH)